



Feliz Páscoa!!!

# Metalúrgico

www.sindmetau.org.br



Edição 234 - 06/04 a 13/04/09 - Ano 5

## COMBATE À CRISE

Países do G20 injetam US\$ 5 tri até 2010 na economia para geração de empregos

PÁGINA 3

## PRODUÇÃO

Montadoras registram melhor 1º trimestre da história

PÁGINA 2

## INCENTIVO

Governo Lula prorroga até junho a isenção do IPI

PÁGINA 2

## SERIEDADE

Medidas de combate à crise do Governo Lula somam R\$ 475 bi no Brasil

PÁGINA 2

## MERCADO

Volkswagen lidera as vendas no mês de março

PÁGINA 3

## SAÚDE

Curso orienta disseminadores de informações sobre o INSS

PÁGINA 4

## COMUNICAÇÃO

FEM/CUT-SP inaugura seu novo portal na Internet e debate a comunicação sindical

PÁGINA 4



PÁGINA 3



Venha conhecer o novo curso de Informática da Digital Center!!!

**Windows Vista!!!**  
**Pacote Office 2007**

Matrículas Abertas!!!  
Para turmas de março, abril e maio!!!



Informações:  
(12) 3424-4036  
(12) 8822-2529  
(12) 8822-0512

Faça sua matrícula, indique 2 colegas no mês e ganhe desconto na mensalidade!!!

## PRODUÇÃO

## Montadoras registram melhor 1º trimestre da história

De janeiro a março de 2009, as vendas das montadoras somaram 668,3 mil veículos, um aumento de 3,14% ante os mesmos meses do ano passado e o melhor resultado já obtido para esse período.

As montadoras registraram no mês de março, a venda de 271,4 mil veículos, incluindo caminhões e ônibus, o que representou um aumento de 16,9% em relação ao mês de março de 2008. Na comparação com fevereiro deste ano, o aumento foi de 36,1%.

Os dados, na visão de executivos, comprovam as previsões de que o Brasil sofreria menos com a crise internacional. Nos Estados Unidos, as vendas de carros despencaram 40% na comparação com março de 2008.

Segundo empresários, o aumento das vendas em março se deve à procura dos



O mercado automobilístico tem sustentado um excelente número de vendas

consumidores que não acreditavam na prorrogação do acordo de redução do IPI (Imposto sobre Produtos Industrializados).

Com a prorrogação da redução e isenção do IPI até 30 de junho, medida que permite preços entre 5% a 7% mais baixos para modelos com motor 1.0 até 2.0, a procura dos consumidores deve ser

mantida, assim como o aquecimento da produção.

Para o Sindicato e para a CUT, este cenário positivo demonstra que os trabalhadores não devem abrir mão de suas pautas de luta, como valores dignos para as PLRs e reajustes salariais nas datas base, devendo assim manter a unidade e a mobilização para estas lutas.

## MERCADO

## Volks lidera as vendas no mês de março

A Volkswagen foi a líder em vendas de automóveis novos no mercado nacional em março, com uma participação de 27,44%, segundo dados divulgados pela Federação Nacional da Distribuição de Veículos Automotores (Fenabrave). A Fiat é a segunda colocada no ranking, com uma fatia de 25,27%. A General Motors aparece em



terceiro lugar, com uma participação de 19,28% nas vendas do segmento em março, seguida por Ford (9,81%), Honda (4,60%), Renault (3,64%) e Peugeot (3,49%).

Segundo a Fenabrave, os números de março foram estimulados pela expectativa de fim da redução do IPI e pelas promoções das montadoras.

## INCENTIVO

## Governo prorroga até junho a isenção do IPI para as montadoras



A procura deve ser mantida com a prorrogação do acordo do IPI até junho

O Governo Lula anunciou na semana passada a prorrogação do IPI (Imposto sobre Produtos Industrializados) reduzido para o setor automotivo até o dia 30 de junho.

A renovação do acordo do IPI pelo Governo Lula também foi contemplada com uma reivindicação da CUT, que foi a contrapartida social da manutenção do nível de emprego nas montadoras como parte das medidas de combate à crise econômica.

Com essa medida, o Governo Federal visa manter o aquecimento da produção e a demanda de mercado.

A redução do IPI também contemplou as montadoras de motocicletas.

Entre outras medidas anunciadas na semana passada, o Governo também reduziu as alíquotas de IPI para os materiais de construção, visando também o aquecimento do setor da construção civil e geração de empregos e renda.

## EXPEDIENTE

"O Metalúrgico" é uma publicação semanal do Sindicato dos Metalúrgicos de Taubaté e Região sob a responsabilidade do Departamento de Comunicação e Imprensa.

Diretor de Comunicação e Imprensa: Sivaldo dos Santos Cruz

Presidente do Sindicato: Isaac Jarbas Mascarenhas do Carmo

Diagramação, Fotos e Texto: Netnews.com Soluções (12) 9128-7813

Jornalista Responsável: Gabriela P.M. Candido (MTB 49.086)

Tiragem: 16.000 exemplares

Impressão: Taiga Gráfica

Departamento de Imprensa: (12) 2123-4310  
www.sindmetau.org.br  
imprensa@sindmetau.org.br

## SERIEDADE

## Medidas de combate à crise do Governo Lula somam R\$ 475 bilhões no Brasil

Desde setembro do ano passado, o Governo Lula já anunciou medidas de combate à crise econômica que somam R\$ 475 bilhões.

As decisões começaram a ser tomadas há seis meses, com o agravamento da crise nos Estados Unidos. Na primeira fase, o governo federal deu prioridade a medidas que facilitarão o acesso ao crédito.

As medidas de impacto fiscal, como isenção de impostos, foram adotadas depois.

A maior delas foi anunciada em dezembro, com a redução do Imposto de Renda

e do IPI sobre carros, que resultou em um impacto de R\$ 9 bilhões.

Mais recentemente, o governo anunciou medidas de estímulo na área de infraestrutura, com o pacote habitacional, que deverá movimentar R\$ 34 bilhões.

As medidas vem surtindo efeito no aquecimento da produção industrial e na manutenção do nível de emprego. Segundo o ministro do Trabalho, Carlos Lupi, o mercado já passou pelo pior momento da crise e a taxa de desemprego deve cair para cerca de 7,5% até o final do ano.

## Vale recebe R\$ 300 milhões do Governo Lula para financiamento imobiliário



A Caixa Econômica Federal recebeu na semana passada R\$ 300 milhões para financiamentos imobiliários no Vale do Paraíba.

A medida faz parte do pacote habitacional lançado

do pelo Governo Federal e que prevê a construção de mais de 1 bilhão de unidades habitacionais em todo o Brasil.

De acordo com a Caixa, os R\$ 300 milhões são destinados a todas as faixas de renda da população.

No site do banco (www.caixa.gov.br), é possível fazer uma simulação de compra de imóvel.

# Metalúrgico nº 1 "é o político mais popular da Terra", diz Obama

O presidente dos Estados Unidos, Barack Obama, disse na quinta-feira, dia 02, que o presidente Luiz Inácio Lula da Silva, é "o político mais popular da Terra".

A afirmação de Obama foi feita em Londres durante a reunião do G20, grupo das potências econômicas e dos principais países emergentes.

Antes do início das atividades, Lula cumprimentava o primeiro-ministro da Austrália, Kevin Rudd, quando Obama se aproximou e como se estivesse apresentando o brasileiro ao australiano disse: "Ele (Lula) é o cara, adoro esse cara". E acrescentou: "Ele é o político mais popular da Terra".

A afirmação de Obama reconhece o trabalho de Lula pela estabilidade da economia brasileira e suas



Presidente Obama reafirma a postura de Lula como estadista e do Brasil como país chave na economia mundial

ações de inclusão social como forma de promoção da cidadania e desenvolvimento.

O comentário do presidente norte-americano também reafirma o papel atual do Brasil no cenário

internacional, como um dos países que hoje tem capacidade de contribuir para a solução da crise econômica.

COMBATE A CRISE

# Países do G20 injetam US\$ 5 trilhões até 2010 na economia mundial para geração de empregos



O presidente Lula durante a primeira sessão de trabalho dos chefes de Estado e de Governo do G20

Ao final do encontro do G20 realizado em Londres na semana passada, ficou decidido que as principais potências econômicas e países emergentes deverão injetar até 5 trilhões de dólares na economia global até o final do próximo ano para criar empregos e evitar uma nova crise financeira no futuro.

Além disso, o G 20 declarou que tem como objetivos incentivar a criação de empregos e reduzir a pobreza do mundo.

São seis os pontos principais aprovados: reforma do sistema financeiro, limpeza dos bancos, restabelecimento do crescimento econômico, luta contra a pobreza, incentivos ao comércio

internacional e busca de um consenso para agir contra as mudanças climáticas.

O presidente Lula ressaltou que, pela primeira vez, os países desenvolvidos e as nações emergentes, reunidos na cúpula do G20, se sentaram em torno de uma mesma mesa em "igualdade de condições".

"É a primeira reunião na

qual não fomos tratados como se não soubéssemos nada", disse Lula.

Lula confirmou ainda que o Brasil "está em condições" de fazer uma contribuição econômica ao FMI.

"Eu gostaria de entrar para a História como o presidente que emprestou alguns reais ao FMI", brincou Lula.

**Não à retirada de Direitos**

Os presidentes Lula e Cristina Kirchner, da Argentina, conseguiram que fosse retirada da redação do documento final do encontro do G20 uma alusão "ao mercado de trabalho flexível". "Lula e eu pedimos que fosse eliminada a menção ao mercado de trabalho flexível porque isto teve uma má experiência na América Latina", alegou a presidente da Argentina.

Presidência da República

Curtas

## Quatro grandes farão as semifinais do Paulistão 2009



A semifinal do Campeonato Paulista-2009 reunirá os quatro grandes times que disputam o torneio: Palmeiras, São Paulo, Corinthians e Santos.

Os confrontos da próxima fase serão os seguintes: Palmeiras (primeiro colocado) x Santos (quarto), e São Paulo (segundo) x Corinthians (terceiro).

Os primeiros jogos entre os times estão marcados para o dia 12, e a volta para o dia 19.

Essas datas poderão ser alteradas pela Federação Paulista de Futebol.

## Márcio Araújo pede demissão do Guaratinguetá após rebaixamento



Depois do rebaixamento do Guaratinguetá, o técnico, Márcio Araújo, pediu demissão e deixou o clube.

A diretoria informou que ainda não definiu se o Guaratinguetá continua com o mesmo elenco para os campeonatos que ainda disputa.

A equipe do Guaratinguetá precisava apenas de um empate contra o Oeste de Itápolis no último domingo para se manter na Série A 1, mas perdeu por 1 a 0.

CIPA

# Fique atento para a eleição da Cipa na Usiminas

O Sindicato informam que estão abertas até o dia 24 de abril as inscrições para a eleição da Cipa 2009 - 2010 na

Usiminas.

Os interessados devem fazer suas inscrições no setor de recursos humanos da

empresa. A eleição acontecerá no dia 28 de abril, e a apuração será feita no dia 29 de abril, durante o horário

normal de trabalho.

Participe e ajude na luta pelas condições seguras de trabalho.

## Agenda Cultural

## BALADA



A Banda Arena estará se apresentando no Jack Country

Music na próxima quinta-feira, dia 09, a partir das 23 horas. Na pista de dança, a noite será animada pelo DJ Maxwill.

O Jack Country Music fica na Av. Assis Chateaubriand, 499 - Jd. Independência. Informações pelo telefone (12) 9118-7952.

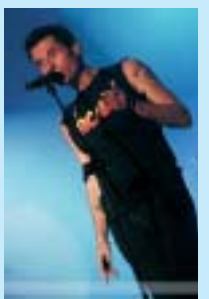
## CURSO



AACIT (Associação Comercial e Industrial de Taubaté) e o

Sebrae promovem nesta quarta-feira, dia 08, o curso itinerante "Plano de Negócios", no bairro Gurilândia. O treinamento será realizado na Casa Shalon, na avenida Shalon, 200. As inscrições podem ser feitas pelo telefone 0800-570-0800, informando o código do curso 131782.

## SHOW



A banda Capital Inicial se apresenta em Taubaté no próximo dia

17 de abril, a partir das 22 horas no ginásio da Associação de Taubaté.

O Capital volta com força total às guitarras fazendo um show totalmente rock n' roll.

A Associação de Taubaté fica na Avenida Juca Esteves, nº 100. Informações pelo telefone (12) 3621-8566.

Fontes: Valeparaibano e Taubaté.com.br

## SAÚDE

## Curso orienta disseminadores de informações sobre o INSS

Dirigentes sindicais, Comissões de Fábrica e cipeiros participaram nos dias 2 e 3 de abril do curso para Disseminadores Externos das Informações Previdenciárias, promovido pela Secretaria de Saúde do Sindicato e aplicado pela Coordenação de Educação Previdenciária do INSS.

A abertura do curso foi feita pelo presidente do Sindicato, Isaac do Carmo, e pelo gerente do INSS de Taubaté José Benedito Barbosa Santos.

A mesa de abertura também contou com a presença dos companheiros Paulo Dutra e Pedrinho, que tomaram posse no Conselho do INSS de Taubaté como representantes dos metalúrgicos no último dia 1º de abril.

O curso que teve duração de 16 horas abordou temas



Participantes do curso receberam informações sobre o trabalho do INSS, bem como sua estrutura de funcionamento

como os aspectos gerais da Previdência Social, custeio, benefícios, plano simplificado da Previdência Social, estrutura, funcionamento e

rede de atendimento.

Para o presidente Isaac, a iniciativa do Sindicato e do INSS foi essencial para ampliar os conhecimentos dos

dirigentes sindicais e representantes da categoria sobre as informações do INSS e da Previdência Social junto aos trabalhadores.

## COMUNICAÇÃO

## FEM/CUT-SP inaugura seu novo portal na Internet e debate a comunicação sindical



Dirigentes sindicais e jornalistas participaram do evento no qual foi lançado o novo portal [www.fem.org.br](http://www.fem.org.br)

Na última sexta-feira, dia 03, aconteceu no auditório da CUT em São Paulo, o lança-

mento do novo portal da FEM/CUT-SP na Internet.

Cerca de 100 dirigentes sin-

dicais e jornalistas dos sindicatos filiados à federação participaram do evento que

também contou com o debate "Direito à Informação e a criação de uma rede de comunicação", feito pela jornalista e pesquisadora Michelle Prazeres.

O novo portal da FEM apresenta novidades como áreas interativas, Blog da FEM, Espaço Cultural, Cidadania e Multimídia e notícias dos sindicatos filiados.

Durante sua palestra, a jornalista afirmou que a comunicação deve ser utilizada como uma ferramenta estratégica.

"Temos que ocupar os espaços até na grande imprensa. Hoje, há temáticas que esta mídia que está aí não pode esconder da população", disse a pesquisadora.

## Comunicado sobre o convênio da Anhanguera Educacional

O Sindicato informa aos sócios e dependentes beneficiados pelo convênio com a Faculdade Comunitária de Taubaté (Anhanguera Educacional) que no próximo dia 5 de maio estarão sendo aplicados de forma retroativa os descontos de 5% nas mensalidades dos alunos da instituição.

